



## راهنمای کاربری

جت پرینتر

مدل زمرد

## ابتدا اینجا را بخوانید

- قبل از استفاده از دستگاه خود، برای اطمینان از استفاده ایمن و درست، همه اقدامات احتیاطی و این دفترچه راهنما را به دقت بخوانید.
- توضیحات این دفترچه راهنما براساس تنظیمات پیش فرض دستگاه شماست.
- امگا مسئول مشکلات عملکرد حاصل از ویرایش تنظیمات یا استفاده نادرست از دستگاه توسط کاربر نمی باشد.
- لطفاً این دفترچه راهنما را برای مراجعه‌ی بعدی نگه دارید.

## نماهای راهنما

**هشدار** — وضعیت‌هایی که می‌تواند موجب جراحت شما یا دیگران شود.



**احتیاط** — وضعیت‌هایی که می‌تواند موجب آسیب دیدن دستگاه شما یا سایر وسایل شود.



**توجه** — نکته‌های مربوط به استفاده یا اطلاعات بیشتر



**کروشه** — کلیده‌ای دستگاه



**گیومه** — منوهای تنظیمات دستگاه

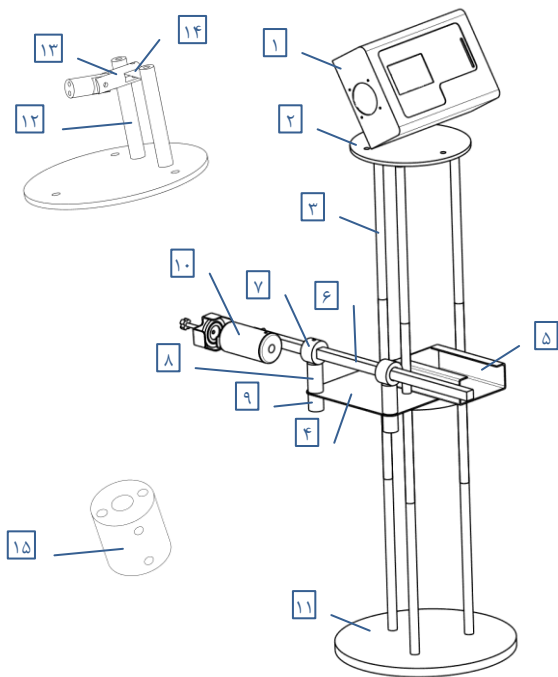


## فهرست راهنما

۴	نصب اجزا.....
۴	باز کردن بسته‌بندی.....
۶	نصب اجزا.....
۹	راه‌اندازی هد و دستگاه.....
۹	راه‌اندازی هد.....
۱۰	راه‌اندازی دستگاه.....
۱۲	نحوه استفاده از دستگاه.....
۱۲	پانل کاربری.....
۱۳	صفحه اصلی دستگاه.....
۱۴	تنظیمات دستگاه.....
۲۶	طراحی تصوی برای جت‌پرینتر.....
۲۶	نرم‌افزار طراحی تصوی.....
۲۸	فایل جدید / تغییر فایل.....
۳۲	طراحی تصوی.....
۳۵	اضافه کردن شریء.....
۳۸	شرایط گارانتی.....
۳۹	مشخصات دستگاه.....

## نصب اجزا

### بازکردن بسته‌بندی



جعبه محصول را بازبینی کنید و مطمئن شوید اقلام زیر در آن موجود است:

۱. کارتن حاوی پانل اپراتوری
۲. صفحه دایره‌ای زیر پانل اپراتوری
۳. شش عدد پایه
۴. صفحه‌ی شناور
۵. جعبه فلزی رنگ حاوی یک بسته رنگ هدیه
۶. دسته نگه‌دارنده‌ی هد
۷. دو عدد بوش هد
۸. دو عدد میله نگه‌دارنده‌ی هد بزرگ
۹. دو عدد میله نگه‌دارنده‌ی هد کوچک
۱۰. جعبه کارتنی حاوی هد دستگاه
۱۱. صفحه دایره‌ای کف
۱۲. دو عدد میله عمودی نگه‌دارنده‌ی پانل اپراتوری
۱۳. میله افقی نگه‌دارنده‌ی پانل اپراتوری
۱۴. میله‌ی متحرک نگه‌دارنده‌ی پانل اپراتوری
۱۵. سه عدد نگه‌دارنده‌ی زیرین صفحه‌ی شناور
۱۶. سه عدد پایه تنظیم ارتفاع
۱۷. سنسور (انتخابی)
۱۸. کابل اتصال به برق

۱۹. کارت حافظه

۲۰. حافظه خوان (RAM Reader)

۲۱. اسپری محتوی حلال

۲۲. لوح فشرده نرم افزار ساخت تصویر

فقط از نرم افزار موجود در لوح فشرده برای طراحی تصویر و ذخیره آن بر روی کارت حافظه استفاده کنید. نرم افزارهای غیرمجاز یا غیرقانونی ممکن است موجب آسیب یا عملکرد نادرست دستگاه شده که تحت پوشش ضمانت سازنده نیست.

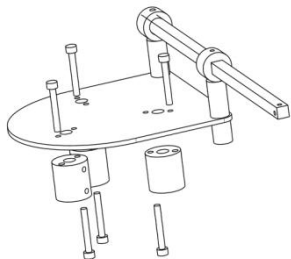


در صورت مفقود شدن لوح فشرده، می توانید نرم افزار موجود در آن را از سایت اینترنتی شرکت سازنده به آدرس [www.omega-co.ir](http://www.omega-co.ir) دانلود نمایید.

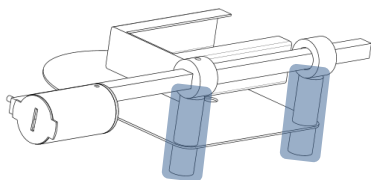


## نصب اجزا

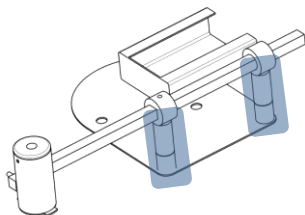
۱. ابتدا سه عدد پایه (۳ در شکل قبل) را به صفحه دایره ای کف ( ۱۱ در شکل قبل) متصل کرده و برای محکم تر شدن در زیر صفحه از مهره های موجود در بسته بندی استفاده کنید.
۲. سپس سه پایه ی دیگر را بر روی سه پایه قبلی ببندید.
۳. قسمت شناور دستگاه را مطابق شکل زیر آماده کرده، آن را در ارتفاع مناسب قرار داده و پیچ های کناری نگه دارنده صفحه ی شناور (۱۵ در شکل قبل) را محکم کنید.



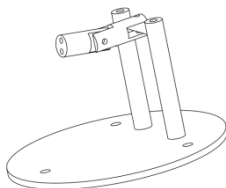
۴. در صورتی که به صورت عمودی بر روی محصول چاپ زده می‌شود، هد را به صورت زیر ببندید. به موقعیت میله‌های نگهدارنده‌ی هد در شکل زیر دقت کنید.



۵. در صورتی که به صورت افقی بر روی محصول چاپ زده می‌شود، هد را به صورت زیر ببندید. به موقعیت میله‌های نگهدارنده‌ی هد در شکل زیر دقت کنید.



۶. قسمت نگهدارنده پانل اپراتوری را به صورت زیر آماده کرده و سپس آن را در بالای سه میله نصب کنید.



۷. با استفاده از پیچ‌های پشت پانل اپراتوری، پانل در در زاویه مورد نظر خود تنظیم کنید.

فاصله‌ی هد تا قطعه حداکثر باید **۱۰ میلی‌متر** باشد. فاصله‌ی کمتر به منزله‌ی چاپ بهتر است.

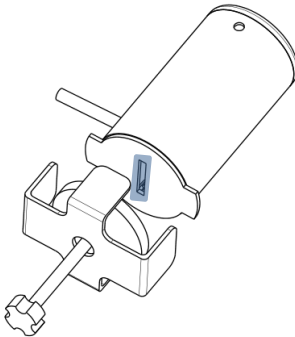




## راه‌اندازی هد و دستگاه

### راه‌اندازی هد

- از اتصال صحیح کانکتور هد به پانل کاربری اطمینان حاصل کنید.
- درب هد را جدا کنید.
- سر هد را با اسپری کردن حلال در محل نشان داده شده در شکل زیر به خوبی شستشو دهید.



- از اتصال درست شیلنگ رابط رنگ به محفظه رنگ و هد مطمئن شده و سپس شیر ورودی رنگ را باز کنید.

- رنگ را به آرامی برای چند لحظه فشار داده تا چند قطره رنگ از تمام سطح هد خارج شود.
- با استفاده از «چک کردن نازلها» که در بخش بعد توضیح داده می‌شود از بازبودن تمام نازلها مطمئن شوید.

از تماس هرگونه جسم با سر هد جلوگیری شود.



برای شستشوی هد حتماً حلال را اسپری کنید و به هیچ وجه از دستمال برای این امر استفاده نکنید.



رنگ را به آرامی فشار دهید. فشار زیاد رنگ موجب آسیب دیدن هد و پاره شدن بسته‌بندی رنگ می‌شود.



در صورت خشک شدن رنگ در داخل هد به دلیل مراقبت نامناسب، شیلنگ رنگ را از هد جدا نموده و مقداری حلال از طریق شیلنگ



دیگری و در محل ورود رنگ، وارد هد نمایید. برای انجام کار می‌توانید داخل شیلنگ از طریق دهان، بدمید.

در صورتی که نیاز به کار کردن با دستگاه ندارید، حتماً سر هد و قسمت داخلی در آن را با اسپری کردن حلال به خوبی شسته و در نهایت در هد را ببندید.



## راه‌اندازی دستگاه

- ابتدا مطابق شکل بعد کابل برق، کابل هد و کابل سنسور (در صورت وجود) را نصب کنید.
- با فشردن کلید [۱] در شکل زیر دستگاه را روشن نمایید.



در صورت روشن نشدن دستگاه پس از اطمینان از اتصال صحیح کابل برق و جریان داشتن برق در کابل، فیوز دستگاه را از قسمت پایین ورودی کابل برق خارج کرده و آن را در صورت سوخته بودن تعویض کنید. در داخل نگاه‌دارنده فیوز، دو فیوز قرار داده شده که یکی از آنها اضافی است و در صورت سوختن فیوز اصلی می‌توانید آن را جایگزین فیوز اصلی کنید. در صورتی که با این کار نیز دستگاه روشن نشد با واحد خدمات پس از فروش شرکت تماس بگیرید.



کلید روشن خاموش	۱
کانکتور برق	۲
کانکتور هد	۳
کانکتور سنسور	۴

پس از بارگذاری کامل، دستگاه آماده استفاده می‌باشد.

## نحوه استفاده از دستگاه

### پانل کاربری

- [تنظیمات]: با فشردن این دکمه به مدت ۲ ثانیه، وارد بخش تنظیمات دستگاه می‌شوید.
- [خروج]: این دکمه برای خروج از منوهای دستگاه بدون ذخیره مقدار تغییر داده شده به کار می‌رود.
- [تایید]: این دکمه برای ذخیره مقدار تغییر داده شده در هر یک از منوها به کار می‌رود.



بر روی پانل پنج عدد چراغ قرار داده شده است:

- چراغ ۵: روشن بودن این چراغ، نشان دهنده وجود برق در داخل پانل کاربری است.
- چراغ ۴: در صورت روشن بودن این چراغ خطایی در دستگاه رخ داده است. متن خطا در صفحه نمایش قابل مشاهده است.
- سه چراغ زمان و سنسور ۱ و ۲، نشان دهنده حالت چاپ دستگاه است. روشن بودن چراغ زمان نشانگر آن است که در فاصله‌های زمانی مشخص چاپ زده شده و برای اجسام پیوسته (از قبیل: لوله و ...) کاربرد دارد. روشن بودن چراغ سنسور ۱ بیانگر چاپ با سنسور بوده و برای چاپ بر روی اجسام گسسته (از قبیل: قوطی، جعبه، بطری، پاکت و ...) کاربرد دارد. روشن بودن چراغ سنسور ۲ نشان دهنده‌ی چاپ بر اساس مترایژ است. این حالت ممکن است در دستگاه شما وجود نداشته باشد.

### صفحه اصلی دستگاه



اجزای صفحه‌ی اصلی عبارتند از:

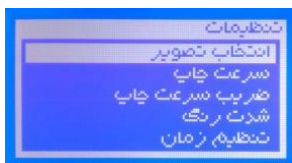
۱. زمان فعلی دستگاه
۲. تاریخ فعلی به شمسی
۳. تاریخ فعلی به میلادی
۴. شمارش معکوس تا چاپ بعدی؛ در هنگام چاپ به جای این عدد عبارت «در حال چاپ» و در حالت چاپ با سنسور، عبارت «چاپ با سنسور» نمایش داده می‌شود.

با فشردن [▼] به مدت ۲ ثانیه در این صفحه، مجموعه‌ای از حروف و اعداد در وسط صفحه نمایش داده می‌شود. در صورت نیاز اپراتور خدمات پس از فروش به دانستن پارامترهای دستگاه، وارد این صفحه شده و این مجموعه‌ی ۲۶ تایی از اعداد و حروف را برای او بخوانید. برای خروج از این صفحه [خروج] را بفشارید.



## تنظیمات دستگاه

با فشردن [تنظیمات] به مدت ۲ ثانیه وارد منو دستگاه می‌شوید (شکل زیر).



با استفاده از [▲] و [▼] می‌توانید گزینه انتخابی را عوض کرده و با [تایید] وارد زیر منو انتخابی می‌شوید. برای خارج شدن از این منو [خروج] را بفشارید.

■ « انتخاب تصویر » :

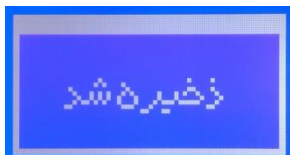
این زیرمنو لیست تصاویر موجود در حافظه‌ی خارجی را که با نرم‌افزار مخصوص طراحی تصویر برای جت‌پرینتر طراحی شده‌اند، نشان می‌دهد. با استفاده از [▲] و [▼] می‌توانید گزینه انتخابی را عوض کرده و با [تایید] تصویر انتخابی را تایید کنید. برای خارج شدن از این زیرمنو بدون تایید [خروج] را بفشارید.



در صورتی که حافظه خارجی به دستگاه متصل نباشد یا در حافظه‌ی خارجی عکسی موجود نباشد، در صفحه‌ی نمایش پیام خطای مرتبط نمایش داده می‌شود.



در هر یک از زیرمونها پس از تایید، می‌بایست پیغام «ذخیره شد» به صورت زیر در صفحه‌نمایش نشان داده شود:



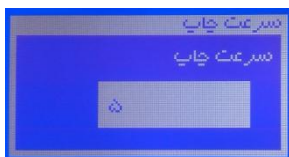
اطمینان حاصل کنید که حافظه‌ی خارجی به صورت زیر به دستگاه متصل شده است:



▪ «سرعت چاپ» :

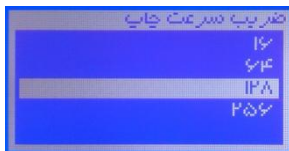
این زیرمنو به همراه زیر منو «ضریب سرعت چاپ» برای تغییر سرعت چاپ به کار می‌رود. این عدد بین ۱ تا ۲۲۰ قابل تغییر بوده و عدد بزرگتر به معنای سرعت چاپ بیشتر است. با استفاده از [▲] و [▶] می‌توانید این مقدار را افزایش داده و با [▼] و [◀] این عدد کاهش می‌یابد. با نگاه‌داشتن هر یک از کلیدها برای چند لحظه میزان کاهش یا افزایش مقدار از یک به ۱۰ و سپس به ۱۰۰ افزایش می‌یابد. [تایید] برای ذخیره مقدار تغییر یافته به کار می‌رود. برای خارج شدن از این زیرمنو بدون ذخیره‌سازی [خروج] را بفشارید.






« ضرب سرعت چاپ » :

این زیرمنو به همراه زیر منو «سرعت چاپ» برای تغییر سرعت چاپ به کار می‌رود. زیر منو شامل یک لیست از اعداد ۱۶، ۶۴، ۱۲۸ و ۲۵۶ بوده و با افزایش این مقدار سرعت چاپ کاهش می‌یابد. با استفاده از [^] و [v] می‌توانید گزینه انتخابی را عوض کرده و با [تایید] مقدار انتخاب شده را ذخیره کنید. برای خارج شدن از این زیرمنو بدون ذخیره‌سازی [خروج] را بفشارید.




«ضرب سرعت چاپ» برای تغییرات شدید و «سرعت چاپ» برای تغییرات کم در سرعت چاپ استفاده می‌شود. 

« شدت رنگ » :

این زیر منو شامل یک لیست از اعداد ۰/۵، ۰/۷۵، ۱، ۲، ... و ۸ بوده و برای تغییر میزان رنگ چاپ به کار می‌رود. با افزایش این مقدار

رنگ چاپ بیشتر می‌شود. با استفاده از [▲] و [▼] می‌توانید گزینه انتخابی را عوض کرده و با [تایید] مقدار انتخاب‌شده را ذخیره کنید. برای خارج شدن از این زیرمنو بدون ذخیره‌سازی [خروج] را بفشارید.



مقدار پیش‌فرض برای شدت رنگ، یک می‌باشد. 

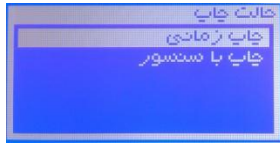
■ « تنظیم زمان » :

این زیر منو برای تغییر تاریخ و زمان فعلی به کار می‌رود. تاریخ را بایستی به شمسی وارد کنید. [▲] و [▼] به ترتیب برای افزایش و کاهش عدد انتخاب شده به کار رفته و برای تغییر عدد انتخابی (به عنوان مثال از دقیقه به ساعت) می‌توانید از [◀] و [▶] استفاده کنید. با [تایید] ساعت و زمان وارد شده ذخیره می‌شود. برای خارج شدن از این زیرمنو بدون ذخیره‌سازی [خروج] را بفشارید.



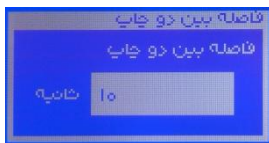
## « حالت چاپ » :

این زیر منو معرف حالت چاپ دستگاه است. چاپ زمانی معرف آن است که در فاصله‌های زمانی مشخص (که در «فاصله بین دو چاپ» تعیین می‌شود) چاپ زده شده و برای اجسام پیوسته (از قبیل: لوله و ...) کاربرد دارد. چاپ با سنسور بیانگر آن است که برای چاپ از سنسور خارجی متصل به دستگاه استفاده می‌شود و برای چاپ بر روی اجسام گسسته (از قبیل: قوطی، جعبه، بطری، پاکت و ...) کاربرد دارد. در این حالت دستگاه پس از دریافت سیگنال از سنسور، مدت زمانی به اندازه «زمان پس از سنسور» منتظر مانده و سپس به تعداد «تعداد چاپ پس از سنسور» با فواصل زمانی «فاصله میان دو چاپ» چاپ می‌زند. با استفاده از [▲] و [▼] می‌توانید گزینه انتخابی را عوض کرده و با [تایید] مقدار انتخاب شده را ذخیره کنید. برای خارج شدن از این زیرمنو بدون ذخیره‌سازی [خروج] را بفشارید.



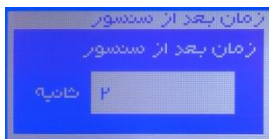
■ « فاصله بین دو چاپ » :

مقدار این زیر منو در حالت چاپ زمانی معرف زمان مابین انتهای چاپ فعلی و شروع چاپ بعدی است. در حالت چاپ با سنسور در صورتی که «تعداد چاپ پس از سنسور» بیش از یک باشد، معرف فاصله زمانی بین انتهای چاپ فعلی و شروع چاپ بعدی پس از دریافت سیگنال از سنسور است. این قسمت در ادامه بیشتر توضیح داده می‌شود. کلیدهای کنترلی این زیر منو مشابه «سرعت چاپ» است.



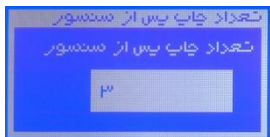
■ « زمان پس از سنسور » :

در حالت چاپ با سنسور، پس از دریافت سیگنال از سنسور دستگاه مدت زمانی منتظر مانده و سپس چاپ را شروع می‌کند. این زمان در این زیرمنو قابل تغییر است. کلیدهای کنترلی این زیر منو مشابه «سرعت چاپ» است.



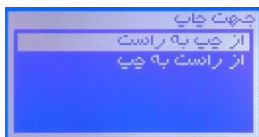
■ « تعداد چاپ پس از سنسور » :

در حالت چاپ با سنسور، پس از دریافت سیگنال از سنسور، دستگاه چند چاپ با فواصل زمانی «فاصله بین دو چاپ» می‌زند. این تعداد در این زیرمنو قابل تغییر است. کلیدهای کنترلی این زیر منو مشابه «سرعت چاپ» است.



■ « جهت چاپ » :

در صورتی که جسم مقابل هد نسبت به هد از راست به چپ در حال حرکت است، گزینه‌ی از راست به چپ و در غیر این صورت گزینه‌ی از چپ به راست را انتخاب کنید. کلیدهای کنترلی این زیر منو مشابه «انتخاب تصویر» است.



■ « چاپ معکوس » :

در صورت انتخاب گزینه‌ی «معکوس» در این زیرمنو، چاپ در راستای عمودی قرینه می‌شود. شکل زیر این حالت را نشان می‌دهد. کلیدهای کنترلی این زیر منو مشابه «انتخاب تصویر» است.

شرکت امگا      پریمیر اسم  
عادی              معکوس

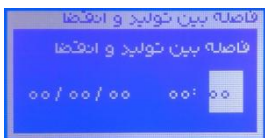


■ « فاصله‌ی تاریخ تولید و انتضا » :

در صورت نیاز به چاپ تاریخ انتضا، این امکان در دستگاه پیاده‌سازی شده که با توجه به تاریخ فعلی، تاریخ انقضا چاپ شود. در این زیرمنو می‌توانید، تاریخ و زمانی که باید به تاریخ تولید اضافه شود تا تاریخ انقضا به دست آید را وارد کنید. کلیدهای کنترلی این زیر منو مشابه «تنظیم زمان» است.

تاریخ تولید، تاریخ فعلی دستگاه در نظر گرفته می‌شود.





▪ «پاشش لحظه‌ای» :

در صورت انتخاب «بلی» در این زیرمنو، برای جلوگیری از خشک‌شدن رنگ در سر نازل‌ها، دستگاه خط‌های عمودی با فواصل زمانی تعیین شده در «فاصله پاشش لحظه‌ای» را بین دو چاپ، چاپ می‌کند. برای تغییر گزینه‌ی انتخابی از کلیدهای [ > ] یا [ < ] استفاده کنید.

توصیه می‌شود برای افزایش عمر هد در این زیرمنو «بلی»

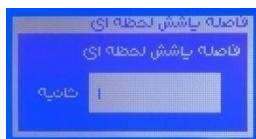


انتخاب گردد.



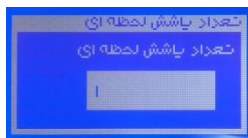
▪ «فاصله پاشش لحظه‌ای» :

در این زیرمنو فاصله‌ی زمانی بین دو پاشش لحظه‌ای تعیین می‌گردد. کلیدهای کنترلی این زیر منو مشابه «سرعت چاپ» است.



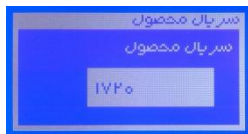
■ « تعداد پاشش لحظه‌ای » :

هر چه این عدد بزرگ‌تر باشد، ضخامت خط چاپ شده در پاشش لحظه‌ای بیشتر می‌شود. کلیدهای کنترلی این زیر منو مشابه «سرعت چاپ» است.



■ « سریال محصول » :

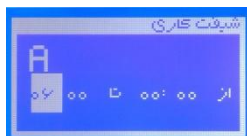
در این گزینه، سریال محصولی که در چاپ بعدی، چاپ زده می‌شود، تعیین می‌گردد. این عدد به ازای هر چاپ به صورت اتوماتیک یک واحد افزایش می‌یابد. کلیدهای کنترلی این زیر منو مشابه «سرعت چاپ» است.





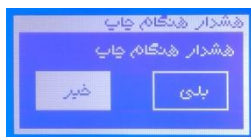
### ■ « شیفِت کاری » :

در صورت انتخاب چاپ شیفِت کاری در نرم‌افزار طراحی تصویر، در این زیرمنو می‌توانید زمان شیفِت‌ها را در حداکثر ۴ شیفِت A، B، C و D وارد کنید. کلیدهای کنترلی این زیرمنو مشابه «تنظیم زمان» است. با فشردن [تایید] از شیفِت فعلی ذخیره شده و شیفِت بعدی نمایش داده می‌شود. با فشردن [تایید] در شیفِت D، کل چهار شیفِت ذخیره شده و از زیرمنو خارج می‌شوید.



### ■ « هشدار هنگام چاپ » :

در صورت انتخاب «بلی» در این زیرمنو، هنگام چاپ دستگاه بوق خواهد زد. برای تغییر گزینه‌ی انتخابی از کلیدهای [ ] یا [ < ] استفاده کنید.



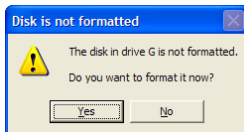
## طراحی تصویر برای جت پرینتر

برای انتقال تصاویر طراحی شده به دستگاه از کارت‌های حافظه استفاده می‌شود. بدین صورت که شما کارت حافظه را به رایانه متصل کرده، سپس به وسیله‌ی نرم‌افزار طراحی تصویر، تصاویر خود را طراحی کرده و در نهایت کارت حافظه را به دستگاه جت پرینتر متصل می‌کنید.

با اتصال کارت حافظه به رایانه، یک درایو به لیست درایوهای موجود در My Computer اضافه می‌شود. نام آن را به خاطر بسپارید. به هیچ وجه این درایو را باز نکنید.



هنگام اتصال کارت حافظه به رایانه، ممکن است با پیغام زیر مبنی بر فرمت کردن کارت حافظه روبرو شوید. با فشردن دکمه No از آن خارج شوید.



## نرم‌افزار طراحی تصویر

با بازکردن نرم‌افزار طراحی تصویر، پنجره‌ای مشابه زیر را مشاهده می‌کنید:



با انتخاب درایو کارت حافظه‌ی خود از لیست و فشردن دکمه‌ی «انتخاب درایو» به صفحه‌ی لیست فایل‌ها بروید (شکل زیر).

در صورت خالی بودن لیست درایوها از اتصال صحیح کارت حافظه به رایانه اطمینان حاصل کرده و سپس چند لحظه صبر کنید.



- برای ایجاد تصویر جدید، دکمه‌ی «فایل جدید» را بزنید.
- برای حذف یک فایل از لیست، فایل مورد نظر را از لیست انتخاب کرده و سپس دکمه‌ی «حذف» را بزنید.
- برای تغییر یک فایل، آن را از لیست انتخاب کرده و سپس بر روی دکمه‌ی «تغییر» کلیک کنید.
- برای ذخیره یک فایل بر روی حافظه‌ی رایانه، ابتدا آن را از لیست انتخاب کرده و سپس دکمه‌ی «خارج کردن فایل...» را بزنید و سپس نام آن را وارد و مسیر آن را انتخاب کنید.
- برای اضافه کردن فایلی، که قبلاً بر روی حافظه‌ی رایانه ذخیره کرده‌اید، به لیست فایلها، دکمه‌ی «وارد کردن فایل...» را فشرده و سپس آن فایل را از حافظه‌ی رایانه انتخاب کنید.
- پس از اضافه نمودن، حذف یا تغییر فایل‌ها برای ذخیره‌سازی آنها بر روی کارت حافظه، دکمه‌ی «ذخیره‌سازی بر روی کارت حافظه» را بزنید و صبر کنید تا ذخیره‌سازی تکمیل گردد.

### فایل جدید / تغییر فایل

با فشردن دکمه‌ی «فایل جدید» یا «تغییر» در پنجره‌ی قبل، پنجره‌ای مشابه زیر باز می‌شود:

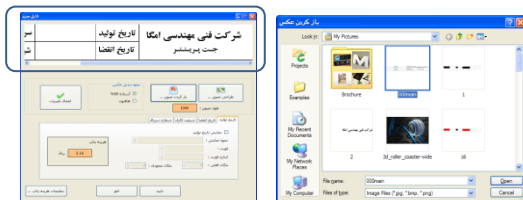


هر تصویر شامل دو قسمت است:

۱. قسمت‌های ثابت که در همه‌ی چاپ‌های آن فایل، ثابت است.
۲. قسمت‌های متغیر شامل: تاریخ تولید، انقضا، شیفت کاری و شماره سریال.

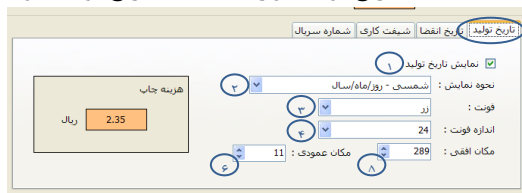
قسمت ثابت تصویر را به دو روش می‌توان بارگذاری کرد:

۱. ابتدا دکمه‌ی «باز کردن تصویر» را فشرده سپس تصویری را از روی حافظه رایانه انتخاب کنید.



۲. طراحی تصویر داخل نرم افزار با فشردن دکمه‌ی «طراحی تصویر». این قسمت در ادامه‌ی توضیح داده می‌شود. برای چاپ هر یک از نوشته‌های متغیر در چاپ باید تیک آن زده شده و پارامترهای آن تنظیم شده باشد. به عنوان مثال برای تاریخ تولید به صورت زیر عمل می‌کنید:

▪ ابتدا با انتخاب «تاریخ تولید» وارد تنظیمات تاریخ تولید شوید.



۱. در صورت نیاز به چاپ تاریخ تولید، تیک «نمایش تاریخ تولید» را بزنید. در غیر این صورت تیک آن را بردارید.
۲. با استفاده از «نحوه نمایش» می‌توانید نحوه نمایش و نوع تاریخ تولید (شمسی یا میلادی) را انتخاب کنید.

۳. فونت را برای نوشته فارسی «زر» و برای نوشته لاتین «Arial» انتخاب کنید.

۴. سپس اندازه‌ی فونت را انتخاب کنید.

۵. مکان افقی شروع نوشته را انتخاب کنید.

۶. مکان عمودی شروع نوشته را انتخاب کنید.

مکان عمودی و افقی نوشته را می‌توان با کلیک کردن بر روی تصویر بالای پنجره برابر مکان کلیک کردن قرار داد.



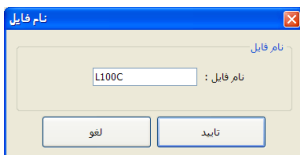
با تکمیل کردن اطلاعات فوق، پیش‌نمایش از نوشته متغیر مورد نظر (در اینجا تاریخ تولید) در تصویر بالای پنجره نمایش داده می‌شود.



با فشردن دکمه «تنظیمات هزینه چاپ» می‌توانید هزینه‌های چاپ از قبیل قیمت و حجم هر بسته رنگ و پارامترهای تنظیم شده در دستگاه جت‌پرینتر از قبیل تعداد و تکرار پاشش لحظه‌ای و شدت رنگ را وارد کرده تا هزینه تقریبی هر چاپ نشان داده شود.



پس از اتمام طراحی تصویر، با فشردن دکمه «تایید» پنجره‌ای باز می‌شود که می‌بایست یک نام حداکثر ۱۰ حرفی را به انگلیسی برای فایل وارد نمود.



با فشردن دکمه «تایید» در پنجره فوق، فایل ساخته شده به لیست فایل‌ها اضافه می‌شود.

### طراحی تصویر

با فشردن دکمه «طراحی تصویر» در شکل زیر وارد صفحه‌ی طراحی تصویر می‌شوید. در این صفحه می‌توانید بنابه نیاز قسمت ثابت تصویر مورد نظر برای چاپ را در داخل نرم‌افزار طراحی کنید.







در این پنجره:

۱. این قسمت عکس طراحی شده توسط کاربر را نمایش می‌دهد.
۲. در این قسمت می‌توانید عرض تصویر مورد نظر را وارد کنید.
۳. این دکمه برای تایید تغییر حاصل شده در عرض تصویر به کار می‌رود.
۴. لیست اشیاء موجود در تصویر در این محل نشان داده می‌شود. منظور از اشیاء، نوشته، تصویر یا خط است. این اشیاء در ادامه توضیح داده می‌شوند.
۵. این دکمه برای اضافه کردن شیء جدید به تصویر به کار برده می‌شود.

۶. با این دکمه می‌توانید شیء انتخاب شده در لیست اشیاء را از لیست و تصویر حذف کنید.
۷. در صورت نیاز به تغییر یک شیء، می‌توانید آن را از لیست انتخاب کرده و سپس این دکمه را بفشارید. به جای استفاده از این دکمه می‌توانید بر روی شیء مورد نظر در لیست اشیاء دوبار کلیک کنید.
۸. برای انتقال شیء انتخابی به لایه‌ی بالاتر از این دکمه استفاده کنید.
۹. برای انتقال شیء انتخابی به لایه‌ی پایین‌تر از این دکمه استفاده کنید.
۱۰. با فشردن این دکمه، تصویر طراحی شده به صفحه‌ی «فایل جدید/تغییر فایل» انتقال می‌یابد.
۱۱. برای لغو طراحی تصویر و انتقال به صفحه‌ی «فایل جدید/تغییر فایل» از این دکمه استفاده کنید.
۱۲. این دکمه برای ذخیره تصویر طراحی شده در حافظه‌ی رایانه برای استفاده‌های بعدی کاربرد دارد. با فشردن این دکمه پنجره‌ای باز شده و نام و مسیر فایل را از شما می‌خواهد.
۱۳. این دکمه برای بازکردن فایل ذخیره شده در رایانه (که با استفاده از دکمه‌ی «خارج کردن فایل...» ذخیره شده) به کار می‌رود.

## اضافه کردن شیء

با فشردن کلید ۵ در شکل قبل، لیستی به شکل زیر باز می‌شود که می‌توانید یکی از سه گزینه خط، نوشته یا تصویر را انتخاب کنید.



### ▪ افزودن خط

با انتخاب «خط» از لیست فوق کادری به شکل زیر در صفحه به نمایش در می‌آید:



در این کارد می‌توانید نقاط ابتدایی و انتهایی و ضخامت خط را وارد نمایید. با فشردن دکمه «تایید» خط به تصویر اضافه می‌گردد.

به جای وارد کردن نقاط ابتدا و انتهای خط در کادر فوق می‌توانید کلید چپ ماوس را بر روی تصویر گرفته، سپس ماوس را جابه‌جا کرده و در نهایت آن را رها کنید.



#### ■ افزودن نوشته

با انتخاب «نوشته» از لیست فوق، کادری به شکل زیر در صفحه به نمایش در می‌آید:



در این کادر می‌توانید نقطه‌ی ابتدایی و متن مورد نظر را وارد کرده و فونت مورد نظر را نیز با فشردن دکمه‌ی «انتخاب فونت...» انتخاب کنید. با فشردن دکمه «تایید» نوشته به تصویر اضافه می‌گردد.

می‌توانید بر روی تصویر کلید کرده و متن مورد نظر را به صورت مستقیم در تصویر بنویسید.





## ■ افزودن تصویر

با انتخاب «تصویر» از لیست فوق، کادری به شکل زیر در صفحه به نمایش در می‌آید:



در این کادر می‌توانید نقطه‌ی ابتدایی و ابعاد تصویر را بر حسب درصد وارد کرده و تصویر مورد نظر را نیز با فشردن دکمه‌ی «انتخاب تصویر...» از حافظه رایانه انتخاب کنید. با فشردن دکمه «تایید» نوشته به تصویر اضافه می‌گردد.

می‌توانید بر روی تصویر کلیک کرده و سپس در پنجره‌ی باز شده، تصویر مورد نظر را انتخاب کنید. 

افزودن تصویر برای مواردی مانند افزودن لوگو، آرم استاندارد، ایزو و ... به تصویر کاربرد دارد. 

## شرایط گارانتی

۱. هد دستگاه شامل گارانتی نمی‌باشد. در نگهداری و شستشوی آن حداکثر دقت لازم را در نظر داشته باشید.
۲. خدمات گارانتی در محل خدمات پس از فروش شرکت امگا انجام شده و هزینه‌ی حمل و نقل بر عهده خریدار می‌باشد.
۳. خدمات گارانتی فقط برای تعمیر یا سرویس دستگاه بوده و شامل ارائه خدمات رایگان برای تعویض قطعات و دستمزد تعمیر می‌باشد.
۴. صدمات ناشی از حمل و نقل، ضربه، سقوط، تماس یا نفوذ آب و مواد شیمیایی، آتش یا حرارت زیاد، گرد و غبار شدید، نوسانات برق، رعد و برق و حوادث طبیعی مشمول گارانتی نمی‌باشد.
۵. هر نوع دستکاری، خدشه یا کنده‌شدن برچسب سریال دستگاه را از گارانتی خارج می‌گرداند.
۶. دستکاری یا تعمیر توسط اشخاصی به جز نمایندگان مجاز شرکت امگا، دستگاه را از گارانتی خارج می‌گرداند.

## مشخصات دستگاه

ولتاژ ورودی	۲۳۰ - ۲۲۰ ولت AC
توان مصرفی	۲۰۰ وات
فرکانس	۵۰ - ۶۰ هرتز
دمای کاری	۶۰+ ~ ۱۰- درجه سانتی‌گراد
حداکثر رطوبت	RH کمتر از ۹۰٪
ظرفیت ذخیره پیام	۶۰٪
طول چاپ	۱۰۰۰۰ نامحدود
سرعت چاپ	۷۰ متر بر دقیقه
فاصله قطعه تا سر هد	کمتر از ۱۰ میلی‌متر
رنگ	مشکی، زرد، سفید، قرمز